

Věc: Biologický posudek

**Výskyt synantropních druhů živočichů v souvislosti s plánovanou
akcí: Domov ve Věži – nová budova, zadavatel STAVOTHERM-
PROJEKCE, spol.s.r.o. jednatel Ing. Pavel Křehlík**

Zpracoval(a): Mgr. Petra Hulvová
Adresa: Úhořilka 1, Štoky 58253, telefon: +420 777 974 848
Bankovní spojení: 78-8067930217/0100
IČ: 03960862
Datum: 2.6.2024



1. Lokalita:

Zámek Věž 1, 582 56 Věž



Obr. 1: Mapa s vyznačenou lokalitou



Obr. 2: Pohled na posuzovanou lokalitu za zámkem

1. Objednavatel:

STAVOTHERM - PROJEKCE, spol. s r.o.

Prokopa Holého 4305, Havlíčkův Brod

Ing. Pavel Křehlík

IČ: 252 85 122

DIČ: CZ25285122

2. Teoretický úvod:

Starší budovy před demolicí představuje zdroj potenciálních hnízdišť pro synantropní druhy ptáků. Jedná se především o rorýse obecného, který je svým výskytem téměř výhradně vázán na lidská sídla. Rorýsi jsou věrní svým hnízdištím a při zániku je pro ně hledání nových hnízdišť spojeno se značnými obtížemi. Při rekonstrukcích budov je tedy velmi důležité dbát na zachování těchto hnízdních příležitostí. Během rekonstrukcí mohou o svá hnízdiště přicházet i další druhy například jiříčka obecná, vlaštovka obecná, kavka obecná, synantropní druhy sov a další.

Starší stavení mohou být vhodným úkrytovým biotopem i pro netopýry. V budovách můžeme nalézat pravidelně netopýra rezavého (*Nyctalus noctula*), netopýra hvízdavého (*Pipistrellus pipistrellus*), netopýra pestrého (*Vespertilio murinus*), netopýra večerního (*Eptesicus serotinus*), netopýra velkého (*Myotis myotis*) a další. Netopýři využívají úkryty často jako letní kolonie samic s mláďaty. Pravidelný je i výskyt v období jarních a podzimních přeletů a výskyt během hibernace (až několik set jedinců pohromadě). Někdy mohou netopýři pobývat ve stejném

úkrytu dokonce i celoročně. Demolice domů bez provedení zoologického průzkumu většinou pro netopýry znamená nejen ztrátu úkrytů, ale může ohrozit i jejich život.

3. Metodika:

Posouzení stavby bylo provedeno podle metodiky: Posuzování staveb z hlediska výskytu obecně a zvláště chráněných synantropních druhů živočichů (MŽP). Cílem průzkumu bylo stanovení potřebných a důvodných opatření na ochranu živočichů.

Zoologický průzkum byl z hlediska chráněných druhů živočichů zaměřen především na ptáky a netopýry. Před vlastním průzkumem byly provedeny rešerše nálezových databází, a to nálezové databáze ochrany přírody (www.portal.nature.cz), Databáze registrovaných hnízdišť synantropních druhů ptáků (rorýs obecný, jiříčka obecná, kavka obecná) (www.rorysi.cz), (www.birds.cz) a lokalit výskytu netopýrů (www.ceson.org).

Průzkum byl proveden fyzickou kontrolou interiéru i exteriéru budov a zahrnoval i nejbližší okolí.

Zvláštní pozornost byla věnována

- Dvěma stromům, které mají být pokáceny (mladá lípa cca 30 let a třešeň)
- Staré budově k demolici, zde především půdě, vnitřním prostorům, dutinám ve zdi

Průzkum byl proveden odborně způsobilou osobou ve smyslu bodu 2.1 metodiky posuzování: Mgr. Petra Hulvová, ukončené VŠ studium – zoologie obratlovců, člen organizace ČSO, ČESON, pracovník Záchrané stanice Pavlov

4. Stručný popis plánovaného záměru:

V plánu je postavit novostavbu za budovou zámku (dle nákresu) v současné chvíli se zde vyskytují dva stromy (mladá lípa a třešeň), plechový přístřešek a menší stará budova. Tyto objekty budou odstraněny a na jejich místě bude postavena nová budova.



5. Provedené kontroly:

Lokalita byla navštívena dne 9.12.2023. Během kontroly nebylo možné zjistit aktuální přítomnost ptáků ani netopýrů na lokalitě. Během prosincové kontroly bylo možné pouze zaznamenat pobytové stopy (trus ptáků a netopýrů, hnízda a vývržky).

Další kontrola proběhla dne 30. 5. 2024 kdy již bylo možné zjistit hnízdící druhy ptáků i ukryty netopýrů.

6. Shrnutí zjištění:

6.1. Ptáci

V nálezových databázích se přímo v souvislosti s posuzovanou lokalitou nevyskytují žádné konkrétní záznamy. Z nálezových dat je patrné, že se v obci vyskytují jiříčky, vlaštovky i rorýsi. Během kontroly bylo potvrzeno hnízdění jiříček na budově zámku. K negativnímu ovlivnění během stavby by docházet nemělo, jelikož budova zámku se nebude rekonstruovat.

Podrobně byla kontrolována menší budova k demolici. Ve vnitřních prostorách nebyla nalezena hnízda vlaštovek. Hnízdění rorýsů i jiříček je vyloučeno, jelikož se jedná o nízkou budovu pod stromy, hnízda jiříček nebyla dohledána a ani dutiny k hnízdění rorýsů se zde nevyskytovaly.

Během stavby bude nutné skácet dva stromy menšího vzrůstu. Ani zde nebyla dohledána starší hnízda pěvců nebo dutiny, ve kterých by mohlo docházet k zahnízdění.

Během kontroly koncem května se ukázalo, že na budově zámku hnízdí cca 10 párů jiříčky obecné. Na budově k demolici nebyly dohledány žádné hnízdní dutiny ani hnízda a nebyly pozorovány žádní ptáci s vazbou na budovu. Podrobně byla kontrolována půda, kde se nacházely pouze kočky a pobytové stopy kuny skalní. I z těchto důvodů není budova ptáky k hnízdění vyhledávána.



Obr. 4: Hnízdo jiříčky obecné.



Obr. 5: Zadní strana budovy k demolici – bez známek ptačí přítomnosti. Porosty břechťanu byly během zimy odstraněny a momentálně zde nic nehnízdí.



Obr. 6: Pohled na posuzovanou budovu v zimě s porosty břechťanu na střeše



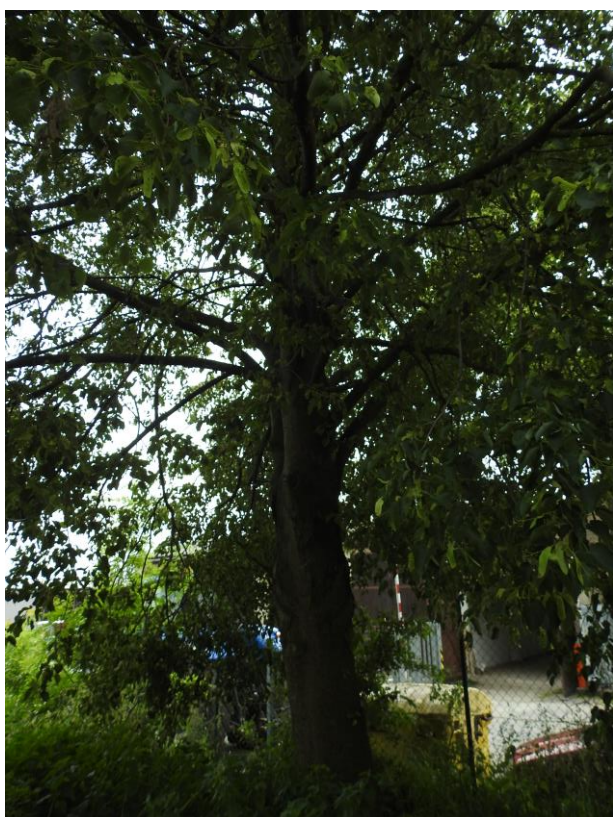
Obr. 7: Trus kuny na půdě budovy



Obr.8: Vnitřní prostory bez ptačích pobytových znaků



Obr. 9 a 10: Dva stromy, které mají být během výstavby káceny



Obr.11. Lípa – kontrola během hnízdního období

Stromy neobsahují žádné dutiny a při pokácení během vegetačního klidu nedojde k ohrožení chráněných druhů.

6.2. Netopýři

V nálezových databázích není u netopýřů uveden žádný záznam z lokality. To ovšem neznamená, že se zde nemůžou netopýři vyskytovat. Během kontroly pobytových znaků byla pozornost věnována především půdě budovy utčené k demolici. Půdu pravidelně navštěvuje kuna skalní a kočky domácí, pobytové znaky netopýřů zde nebyly dohledány.

Ani kontrola během května s bat detektorem nepotvrdila výskyt netopýřů s vazbou na budovu k demolici.



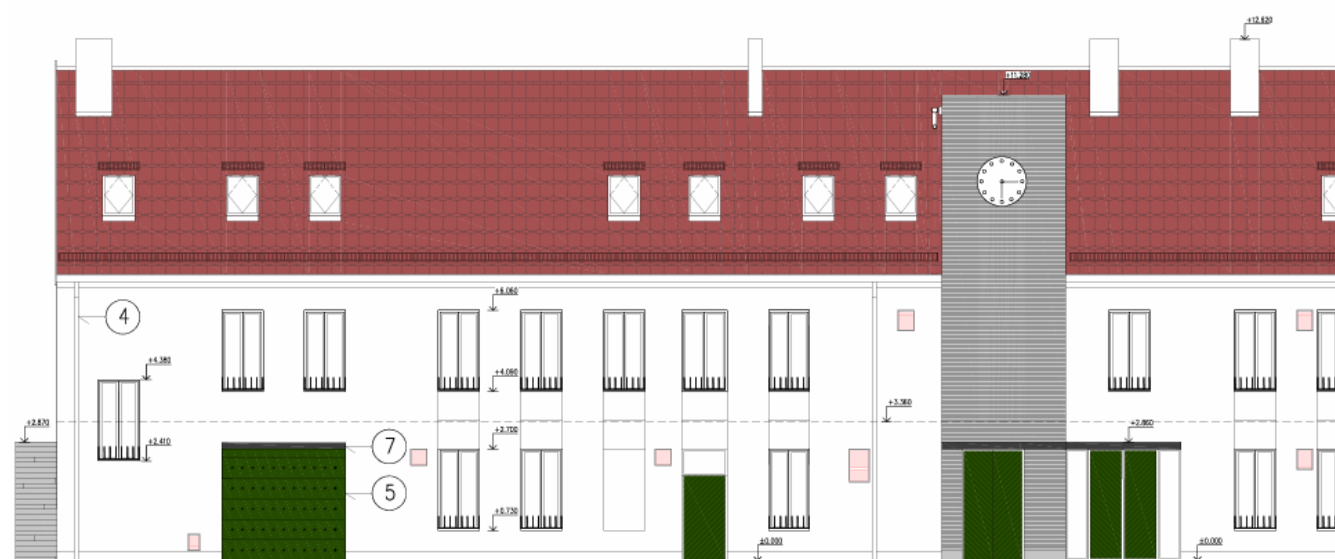
Obr. 12: Sežrané vajíčko v seně, které sem přinesla kuna skalní



Obr. 13: Půda budovy bez netopýřích pobytových znaků

7. Posouzení rizikových skleněných ploch z hlediska nárazu ptáků

Novostavba se bude nacházet na zadním nádvoří zámku, kde se vyskytuje několik vzrostlých stromů. Z jižní strany nové budovy nebude žádná zeleň. Na plánované budově se nevyskytují rohové skleněné plochy. Navrhované okenní výplně budou spíše menší a dělené. Z toho lze usuzovat, že nebezpečí ptačích kolizí bude nízké.



Obr. 14 a 15: Pohledy severní a jižní – okna jsou menší a dělená a představují tak nízké riziko ptačích kolizí.

8. Navrhovaná opatření:

Během kontrol nebyly na lokalitě zjištěny zvláště chráněné synantropní druhy živočichů s vazbou na budovu k demolici ani na stromy, které budou pokáceny. Na budově zámku hnízdí cca 10 párů jiříček, které nebudou novostavbou v blízkosti negativně ovlivněny. Z těchto důvodů není nutné navrhovat speciální opatření.

Ani z hlediska prevence ptačích kolizí není třeba navrhovat nové ochranné prvky.

9. Závěr

Předložené stanovisko bylo vypracováno s cílem zajistit ochranu synantropních druhů při realizaci stavebního záměru. Na budově k demolici nebyly zjištěny žádné zvláště chráněné druhy a při plánovaných úpravách tedy k ohrožení chráněných druhů nedojde.

10. Použitá literatura

- AOPK ČR, 2017: Návrh opatření obecné povahy. – CHKO Žďárské vrchy, Žďár nad Sázavou: 7 s.
- Andreas M., Cepáková E. et Hanzal V., 2010: Metodická příručka pro praktickou ochranu netopýrů. – 2. doplněné vydání, Agentura ochrany přírody a krajiny ČR, Praha: 70 s.
- Anděra M., 2014: Naši netopýři. – Správa jeskyní České republiky, Praha: 168 s.
- Pelc F., 2010: Metodický pokyn sekce ochrany přírody a krajiny Ministerstva životního prostředí k postupu orgánů ochrany přírody při zajišťování ochrany hnízdní populace rorýse obecného (*Apus apus*) podle zákona č. 114/1992 Sb., o ochraně přírody a krajiny. – Věstník Ministerstva životního prostředí 19: 1-6.
- Schröpfer L., 2008: Rorýs obecný *Apus apus*. – In: Cepák J., Klvaňa P., Škopek J., Schröpfer L., Jelínek M., Hořák D., Formánek J. et Zárybnický J. (ed): Atlas migrace ptáků České a Slovenské republiky. – Aventinum, Praha: 251-253.
- Šťastný K., Bejček V. et Hudec K., 2006: Atlas hnízdního rozšíření ptáků v České republice 2001 – 2003. – Aventinum, Praha: 1-464.
- Viktora L., Nová P. et Bartonička T., 2008: Ochrana rorýsů a netopýrů při rekonstrukcích budov. – ČSO, AOPK ČR et ČESON, Praha.
- Viktora L., 2019a: Metodika registrace hnízd jiříčky obecné (*Delichon urbicum*). – Česká společnost ornitologická, Praha, online: <http://bigfiles.birdlife.cz/RG/MetodikaJIRICKA.pdf>, cit. březen 2022
- Viktora L., 2019b: Metodika registrace hnízd rorýse obecného (*Apus apus*). – Česká společnost ornitologická, Praha, online: <http://bigfiles.birdlife.cz/RG/MetodikaRORYS.pdf>, cit. březen 2022
- MŽP, 2015: Metodika posuzování staveb z hlediska výskytu obecně a zvláště chráněných synantropních druhů živočichů. – Ministerstvo životního prostředí, Praha, online: <http://www.opzp.cz/dokumenty/276-metodika-posuzovani-staveb-z-hlediska-vyskytu-o?verze=1>, cit. prosinec 2023
- www.rorysi.cz, cit. prosinec 2023
- www.ndop.nature.cz, cit. prosinec 2023
- www.birsd.cz, cit. prosinec 2023